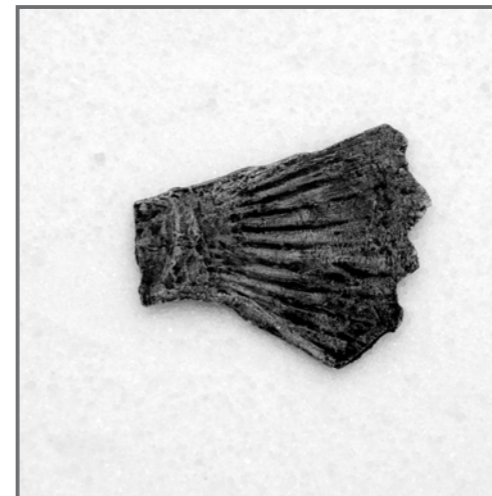


בִּרְכָתָנִי

- מיצב -

שרה רוזנבלום

תשס"ח 2008



שרה רוזנבלום

נולדה בשנת 1958 בתל-אביב.

משנת 1978 מתגוררת ועובדת בעמק הירדן.

טל. 04-6756431 נייד 050-8652431 rose_sara2@yahoo.com

לימודים בתחומי האמנות

בוגרת המדרשה לאמנות ברמת השרון.

בוגרת המכללה בעמק הירדן בתחום עיצוב פנים.

תערוכות יחיד

2008 "ברכתני" גלריית האמנים החדשה, טבעון.

2008 "בית שותק" שתי תערוכות יחיד בבית יגאל אלון, גנוסר.

1981 "אהלים" המדרשה לאמנות.

תערוכות קבוצתיות

2008 "זהות" בחסות עיריית פריז וארגון אונסקו.

2007 "זהות" בחסות עיריית פריז וארגון אונסקו.

2007 הביאנלה ה-4 לקרמיקה ישראלית

"טריטוריה זהות" מוזיאון ישראל.

2005 "בצורת ספר" אמניות מישראל וארה"ב, יהודיות וערביות. גנוסר.

2005 תערוכה ל-3 אמניות: "אמבט. ביצה. מלאך." גנוסר.

1992 תערוכה ל-3 אמניות. מוזיאון בית אורי ורמי. אשדות מאוחד.

סימפוזיונים נבחרים

2007 "מיזם פיסול במחצבה" כרמיאל.

2006 סימפוזיון "אבן בגליל" מעלות.

2005 סימפוזיון פיסול באבן "מפגש אביב יהודי ערבי" גנוסר.



”ברכתני“.

מפגש עם יצירתה של שרה רזנבלום המוצבת בחלל הגלריה מחייב את המתבונן בבדיקה מזוקדקת ובהתעמקות על מנת לפצח את החידות והסמלים המגלמים מחשבות, רגשות, וערכים אומנותיים החבויים בהן, וכן את קצב האור והצל הפזורים פה ושם ברחבי החלל. עינו של המתבונן במיצב נדרשת, אם כן, להתבונן ולפענח בו זמנית.

המיצב כולל חלל צבוע בגוון אפור דהוי ובמרכזו אגן עץ החובק שני עמודים מרכזיים. על האגן מפוזר מלח ועליו מונחים גושי אבן מלח הנראים לצופה עתים כאבנים יקרות, עתים כדגים פראיים נטולי תנועה. על אחד מקצוות האגן מונח אקווריום כדורי ובו שוחה דג נוי, דג בעל צבעים עזים, אשר הופיעו כדי לשבור את המערכות השקולות.

עין המתבונן במיצב נתקלת בעצמים בעלי צבעים לבנים ואפורים, והנה שט בו יצור המתנוועע בתנועות גמישות, דרמטיות, מלוות חיות ומסתורין, כאילו רועד מעת לעת, עד שתנועותיו העצביות מעוררות את רגשות הצופה. דג יחיד בסביבה של מוות על סף התמוטטות, מתנשם כאילו עומד הוא על סף פליטת כתמי תשישותו האחרונים. עוד רגע ויהפוך לדג קפוא, או חנוט, או יקפוז ממעמקי האקווריום ויהפוך לגיבור הלוחם במלח, ביובש, במצור ובקלישאות המזויפות, כמו המוהיקני האחרון, אשר בא כדי להציל את עמו מהמצוקה.

על הקיר הימני גביעי יין מקובעים לאצטבה. אצטבה התלויה נטויה על הקיר. עוד רגע ותתמוטט אל הרצפה ותישבר לרסיסים, כמו הייתה שעון או שמא פצצה מתקתקת.

על מדף זכוכית מונחת תיבת עץ מחולקת לשלושה חלקים ובה מונחים על גבי מלח, דגים עשויים חרס הנראים כאילו הם קפואים או חנוטים. זהו חדר הניתוח הניסויי או שמא אוסף של חובבי יצורים חנוטים. כל יצור חנוט נתפס בעיני הצופה כ”מרכז הגבורה”. כי הוא, דווקא הוא, אשר נבחר להיות מוצב חנוט כמצבת זיכרון אשר באה לספר לדורות הבאים סיפור עם על אסון שהיה.

אוסף זה מזמין אותנו לקרוא אותו בסגנון הריאלי, הקולקטיבי, המושלם, ההיסטורי.

”זיכרון השואה הינו המרכיב המשמעותי ביותר בתודעה הקולקטיבית הישראלית- יהודית. אפיוניו של הזיכרון הושפעו ממכלול גורמים מאז קום המדינה: מערכת החינוך הפורמאלי והבלתי פורמאלי, אמצעי התקשורת, מוסדות ההנצחה, הספרות, הקולנוע, האמנות הפלסטית ועוד. אולם השפעה מיוחדת הייתה לשרידי השואה שהגיעו ארצה לאחר השחרור. הם השפיעו ועדיין משפיעים על האופן שבו הוטמע זיכרון השואה בתוך החוויה הקולקטיבית הישראלית, אבל יותר מכל השפיעו שרידי השואה על בניית חווית השואה הפרטית של צאצאיהם. זיכרונותיהם הטראומטיים של בני הדור הראשון הועברו בדיבורים, אך גם בשתיקות, בהתנהגויות אלה ואחרות, בקשר או בנתק. מי שהיו שם הבינו את מלוא משמעותן של המלים שאסור היה להעלות על דל השפתיים, וכל אלה היוו את תשתית המערכת המשפחתית” (1)

אומרת שרה: ”אני חוצבת באבני המלח, מגלפת עמוק בעץ הזיכרון ובכאב הסיפורים אשר לא סופרו לנו.

זיכרון ההסתרה וזיכרון חשיפת האמת בנו בתוכי דפוסים שאיני יכולה להתעלם מהם “.

עין התודעה של שרה קולטת תמונות מהזיכרון, ממחסני הלא מודע, ומקפיאה את ההיסטוריה במראות מרגשים שיש בהם נוכחות פעילה ומסרים אנושיים. אחר כך התודעה שלה שואבת את המראות ומסננת אותם במחשבה ורגש כדי להעניק לנו סצנה של מושגים אומנותיים.

זיכוך זה מבוסס בראש ובראשונה על ניסיונו של האומן, על השכלתו ועל סגנונו בתרגום המושגים ההיסטוריים, האנושיים והחברתיים למושגים אומנותיים.

”והרי התיאוריה של התוכן מחפשת ביצירות האומנותיות משמעויות רחבות מהמשמעויות האסתטיות. לפי תיאוריה זו, האומנות היא כלי המשרת את הערכים הכלליים בחברה והיא מהווה אמצעי פעיל להשפעה על ההתנהגות האנושית.

היצירה האומנותית מבטאת תכנים שונים המצויים בין הרמה הפשוטה התיאורית עד הרמות הסבוכות של התכנים הסמליים, החברתיים והמדיניים. כאשר דנים המבקרים בתכני היצירות האומנותיות הם מתעניינים במשמעויות שרצה אותן האומן. כמו כן הם מתעניינים במשמעויות אשר משקפות יצירות אלה אצל העוסקים באומנות ואצל פשוטי העם” (2)

לדברי האומנית תכנים אלה, שנשמרו בזיכרון, השפיעו על מהלך חייה ועל קשריה עם עצמה.

” מתוך הפחד, הבדידות והדמיונות אשר שמרתי בתוכי, פיתחתי כלים אשר דוחפים אותי למאבק על הישרדותי. אני מציגה אותם בחלל זה כאלמנטים באמצעותם אני מתקשרת עם עצמי, עם הזיכרון ועם ההווה“.

היין המשחרר את הנפש, הזמן אשר מסייע לשכוח, המלח אשר מרפא והדג המשמש לכפרות - הטביעו את חותמם בין קפלי הדמיון והזיכרון עד אשר הפכו עם הזמן מורה דרך ל”ברכתני“.

פאריד אבו שאקרה

ליתברכני

ענד מوجهة أعمال سارة المكونة في فراغ الصالة نجدها وكأنها الغاز ورموز تطلب منا تعمقا وتمحصا لاستنباط ما تخبئه من أفكار وأحاسيس وقيم فنية، من توافق بين إيقاعات الضوء والظل الموزعة هنا وهناك في أرجاء الصالة. إن الحوافز التي تسببها الفنانة من خلال أعمالها تطلب من عين المتلقي المزيد فتثيرها. قاعة مطلية باللون الرمادي الباهت وصحن كبير محجوز بين عمودين مركزيين في مركز الصالة أو صينية مصنوعة من الخشب ممرزة في مركز القاعة مليئة بالملح والكتل الصخرية الملحية التي تبدو للمشاهد كالأحجار الكريمة حيناً وحيناً آخراً تبدو مثل اسماك وحشية فاقدة الحركة، وفي طرف من أطراف الصحن أو الصينية "اكوارיום" كروي الشكل لأسماك الزينة تسبح فيه سمكة واحدة تحمل ألوانا حارة قد جاءت لكسر الموازين حيث لا ترى العين في المعرض غير إيقاعات تحمل ألوانا بيضاء وألوانا رمادية فينبض هذا المخلوق الوحيد الجميل بحركات لينة، درامية تصاحبها الحيوية والغموض، وكأنها ترتجف من حين لآخر فتقوم بحركات عصبية أحيانا تهز مشاعر المشاهد. سمكة وحيدة في محيط من الموت على وشك الانهيار، تلهث وكأنها على وشك أن تلفظ بقع هوانها الأخيرة لتصبح سمكة مجففة أو محنطة، أو تقفز من جوف "اللاكواريوم" لتكون بطلا يحارب الملح، الجفاف، الحصار والأكليشيات الزائفة، كالموهيكاني الأخير الذي جاء ينفذ شعبه من الضيق.

على الحائط الأيمن كؤوس من النبيذ مثبتة على رف. الرف معلقا على الحائط بصورة مائلة تثير العين وكأنه على وشك السقوط والانتكاسار على الأرض، وكأنه ساعة زمنية أو قنبلة تتكتك. وعملا آخراً يحوي وعاء من الخشب مقسم لثلاثة أقسام يحوي في أقسامه ملحا وسمكا مصنوعا من الفخار وكأنه مجففاً أو محنطا حيث يأخذنا لغرف العمليات التجريبية أو لهواة جمع المخلوقات المحنطة. كل مخلوق محنط يأخذ في عين المشاهد مركز البطولة لأنه هو بالذات الذي وقع عليه الاختيار ليحنط فيوضع على المنصة وكأنه نصب تذكاري جاء ليحدث للأجيال القادمة حكاية

أو مأساة شعب، هذه المجموعة تدعونا لقراءتها بالأسلوب الواقعي الجماعي المثالي، التاريخي. إن ذكرى الكارثة هي أهم مركب في الوعي الجماعي الإسرائيلي – اليهودي. لقد تأثرت مميزات الذكرى من مجمل عوامل منذ قيام الدولة: جهاز التربية الرسمية وغير الرسمية، رسائل الاتصال، مؤسسات التخليد، الأدب، السينما، الفن التشكيلي. ولكن كان هنالك تأثير خاص للناجين من الكارثة الذين وصلوا البلاد بعد

التحرير. لقد أثروا وما زالوا يؤثرون على الطريقة التي غرست بها ذكرى الكارثة في قلب التجربة الجماعية الإسرائيلية. ولكن اكبر تأثير كان للناجين من الكارثة على بناء التجربة الشخصية للكارثة لدى ذريتهم (أبنائهم). إن ذكريات أبناء الجيل الأول نقلت إلى الأجيال الجديدة بالحديث وأيضاً بالصمت، بالعلاقة المتبادلة مابين الأهل والأبناء. للذين كان هناك فهموا الكلمات، التي كان ممنوعا للتلفظ بها، فهما تماما. وكل هؤلاء شكلوا البنية التحتية لمنظومة العائلة.

تقول سارة :أنا احفر بأحجار الملح, احفر عميقا في خشب الذاكرة وألم القصص التي لم يقصوها لنا, ذاكرة الإخفاء وذاكرة الكشف عن الحقيقة قد بنتا في داخلي مسالك لا استطيع أن أتجاهلها. إن عين سارة الواعية تلتقط صورا من الذاكرة، من مخازن ألواعي فتجمد التاريخ عند تلك اللقطات المؤثرة ذات التركيبة الفاعلة والمغازي الإنسانية، ثم يقوم ذهنها بضخ تلك اللقطات وتصفيتها في فلاتر من الفكر والباساس لتعطينا مشهدا مفاهيمي فني، هذه والايجازات تعتمد وبالدرجة الاولى على خبرة الفنان، ثقافته وأسلوبه في ترجمة المفردات التاريخية الإنسانية لمفردات مفاهيميه فنية تهتم بالمضامين التاريخية الاجتماعية الإنسانية. فنظرية المضمون تبحث عن معان اكبر من المعاني الجمالية في الأعمال الفنية التعبيرية. وهي تعتبر الفن أداة تخدم القيم العامة في المجتمع وانه (أي فن) وسيلة فعالة للتأثير على السلوك الإنساني. وان العمل الفني قد يعبر عن مستويات عديدة من المضامين التي تتدرج من المستوى البسيط التوضيحي الى المستويات المعقدة من المضامين الرمزية الاجتماعية السياسية. وحين يناقش النقاد مضامين الأعمال الفنية فإنهم يهتمون بالمعاني التي قصدها الفنان. ويهتمون كذلك بالمعاني التي تعكسها هذه الأعمال عند رعاة الفن وعند العامة من الناس. تقول الفنانة: بان هذه المضامين التي قد حفظت في

الذاكرة قد أثرت على مجرى حياتي وتواصلني مع نفسي, الوحدة، الخوف, والخيالات التي قد حفظتها في داخلي طورت من خلالها آليات تدفعني نحو صراع لبقائي اعرضها في هذه الصالة كعناصر أتواصل من خلالها مع نفسي, مع الذاكرة ومع الحاضر. النبيذ الذي يحرر النفس, الزمن يساعدك على النسيان، الملح الذي يداوي والسمكة التي قد استخدمت للتكفير قد تركت بصماتها بين طيات الخيال حتى أصبحت مع الوقت مرشد طريق لتباركي.

فريد أبو شقرة- ربيع عام ٢٠٠٨

1. ד״ר נילי קרן - ישראלים, גרמנים זיכרון השואה שביניהם - מתוך הקטלוג של חיים מאור

” פני הגזע ופני הזיכרון: הספריה האסורה- משואה וכתבי המאמרים 2005 עמוד 30.

٢-طارق بكر عثمان قراز- النقد الفني المعاصر – المملكة العربية السعودية الطبعة الاولى ص ٣٥-٣٦

^[1] ד״ר נילי קרן - ישראלים, גרמנים זיכרון השואה שביניהם - מתוך הקטלוג של חיים מאור

^[2] ” פני הגזע ופני הזיכרון: הספריה האסורה- משואה וכתבי המאמרים 2005 עמוד 30.

^[3] 2.טארק בכר עותמאן קזז - ”ביקורת האמנות המודרנית” הממלכה הערבית הסעודית מהדורה ראשונה עמ' 35-36

עבודתה של שרה רזנבלום "ברכתני" ממזגת זכרונות אישיים החרותים וצרובים בנפשה, עם סמלים וסממנים הנטועים בתרבות ובמסורת ממנה היא באה. העבודה מסמנת מסע הנע כמטוטלת בין הפרט והכלל, בין האני הפרטי והמופנם לבין האני כחלק מקבוצה, בין החיים כהתבוננות פנימית ותהליכי שינוי ותיקון לבין המשמעויות הרוחניות המסתתרות במהותו של הטקס היהודי. הצגת הדברים נוגעת תדיר בקטבים מנוגדים; נגטיב-פוזיטיב, שחור-לבן, הסתרה וגילוי. שרה רזנבלום נוגעת בנקודת המוצא של החיים כמסכת של ניגודים והשלמה ביניהם. השזירה בין הפרטי והכללי וההתחברות לשורשים, מאפשרת לה לפרק לגורמים מטענים אישיים ולהתמירם לחומרים המאפשרים צמיחה.

את הנסיון לחדור לעומק בשני המישורים, הפרטי והכללי, ממצה שרה בשלושה דימויים עיקריים - הדג, המלח והיין והיא משתמשת בהם כביטויים סימבוליים לשורש המציאות בה היא מתמקדת. החומרים יוצרים תערובת חושית ועל חושית של ויזואליה, ריח ואפילו איזכור לטעם, יחד עם ממד רוחני הניתן כמעט למישוש. היא יוצרת קשת רחבה של תחושות פחיות הנעות בין גסות, חיספוס וגולמיות לבין עידון ושקיפות. מאידך, נעה קשת המשמעויות בין הארצי והנמוך לבין הנעלה וקדוש, בין הגולמי והראשוני לבין המעובד והמותמר. את כל אלה היא משליכה פנימה לרבדים עמוקים ותהליכים אותם עשוי האדם לעבור במהלך חייו.

הצגת החיים כמערכת של ניגודים נובעת בראש וראשונה מהמציאות היומיומית אותה חוותה שרה במהלך ילדותה. היא בת להורים הבאים מעולמות שונים ומתרבויות שונות, אמא שעלתה ממצרים בשנת 1949 ואבא שעלה מפולין באותה שנה כניצול שואה, שכול ממשפחתו, לאחר שנת שבי בקפריסין. מתוך מפגש הניגודים, בתוך בליל השפות ותחושת התלישות של המהגרים, היה המשותף מבוסס על מחויבות עמוקה להמשך הקיום ועל שורשים הנטועים במסורת היהודית.

במציאות החדשה היה רב הנסתר על הנגלה, מיעוט המילים יצר תקשורת אחרת, עקבות של זיכרון השתמרו והפכו למאובנים. חויות ששימשו בסיס לבנית דפוסים אישיים התעבבו עם סממנים מסורתיים והפכו לסמלים פרטיים. הדג - על שלחן השבת וכמשמש לכפרות ביום הכיפורים, היין - המשמש לקידוש והמלח המשמש לטבילת הלחם בעת הברכה, כל אלה הפכו בחלוף השנים מורי דרך לבחינה וביטוי אישיים. שוב ושוב חזרת שרה על עקבותיה ובוחנת את הדברים. תהליך השיכפול יוצר מחד גיסא צירוף דימויים המזכירים יצירת מילים ומשפטים הבונים סיפור, מאידך גיסא זהו תהליך של חזרה עקבית לאותם מקומות ושינויי ניואנסים דקים המסמנים התפתחות ושינוי.

הסמלים בהם משתמשת שרה רזנבלום, מסמנים, הן במסורת והן ברבדים אישיים, ציוני דרך בתהליכי נפש אוניברסליים.

הדג מופיע בתרבויות שונות כסמל לפיריון, כמייצג את תכני הלא מודע, סמל לנפש ולעצמי ומורה דרך של הנפש אל עצמה. במסורת היהודית הוא מייצג את יוסף, המשביר אוכל במצרים - סמל לשפע ופוריות. זהו סמל לטהרה, מאחר והדג חי במים (האלמנט המטהר) וחז"ל אומרים שלא נכחד עם יתר האנושות במי המבול. עיניו חסרי העפעפיים פקוחות תמיד, סמל לגילוי הדעת והחיפוש אחר האמת.

למלח במוכן הפיזי, תפקיד מרכזי בבנין הגוף ושימור איזון החיים בטבע ובלעדיו אין אפשרות קיום תקין. חשיבות מציאותו בטבע תלויה במידה - עודף מלח יגרום לשיממון ולמוות בטבע, חוסר יגרום לירידה במידת החיות. תכונותיו הקיצוניות של המלח מחזקות את רעיון הניגודיות והקוטביות.

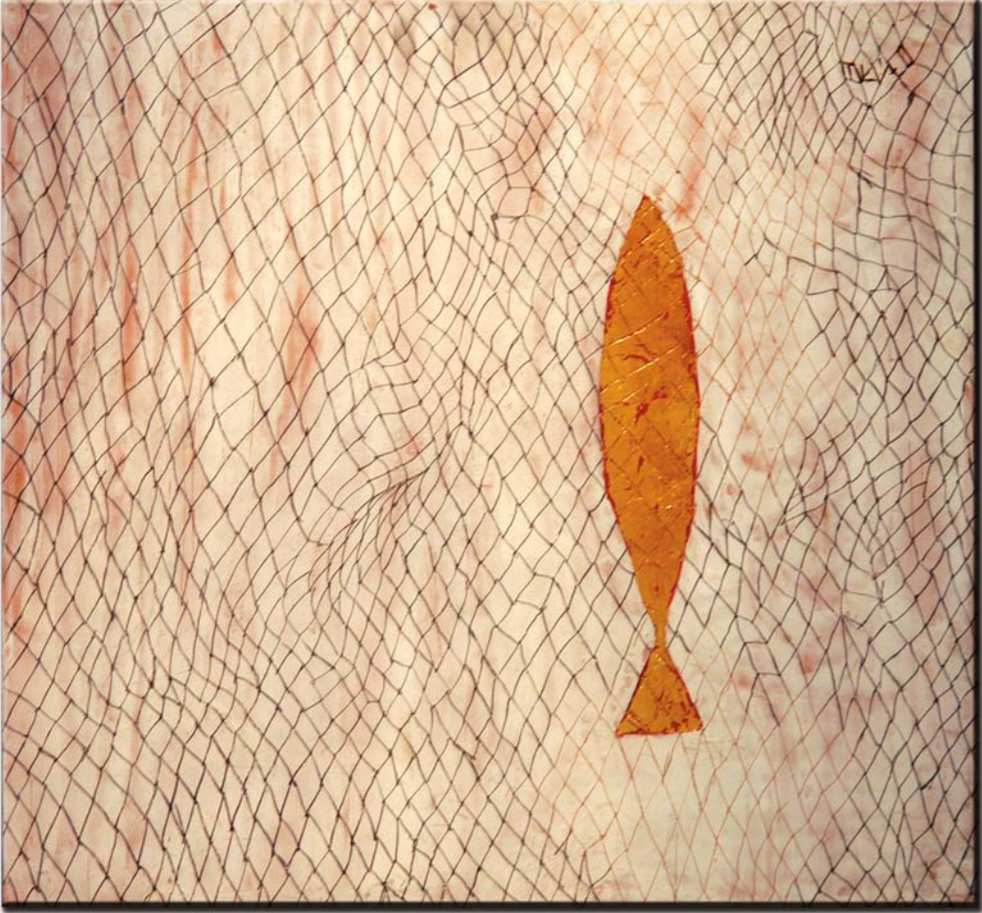
המלח היה מרכיב מרכזי בטקסי הקרבנות בבית המקדש, והוא היה נזרה על המזבח לאחר הקרבת הקרבן. כמו כן הוא משמש להכשרת הבשר. תהליך הוצאת הדם מקבילה להוצאת הנפש הבהמית מבשר הבהמה ("כי הדם הוא הנפש"), ואכילתו מאפשרת העלאת הבהמה לרמת מודעות גבוהה יותר, כחלק מן האדם. השרש מ.ל.ח., מגלה בחילופי אותיות שורשים נוספים בעלי משמעויות המתקשרות רעיונית - לחם, מחל, חלם, חמל.

המלח הוא אלמנט משלים בברכת "המוציא לחם מן הארץ" בכל סעודת מצווה. לחם על פי המסורת היהודית הוא המזון הבסיסי ובו התקלל האדם ("בזיעת אפיך תאכל לחם"). מתוך עומק הקללה, מקבל הלחם חשיבות עליונה הן כבעל ערך תזונתי והן כבעל ערך רוחני ראשון במעלה. בירכתו ובירכת המתחייבת לאחר אכילתו, ממחישים את חשיבותו.

למלח תכונות מרפאות המאפשרות החלמה (שושר ח.ל.ם). משמעות המשמשת את האמנית כאלמנט מרכזי מהבחינה הרעיונית כיסוד בעבודה. החמלה אותה חווה האדם בסופו של תהליך העיבוד מאפשרת לו להעלות את כל החומרים הפנימיים שנצרפו ונשארו, לדרגה גבוהה ומזוככת, אותה ממצה שרה באלמנט היין. מגילוי הדעת הראשוני וחיפוש האמת המשתקפת בעיניו הפקוחות של הדג, עוברת שרה בסופו של התהליך, לגילוי הדעת הפנימי ביותר, הסוד. היין (בגימטריה סוד) מופיע המסורת כאחד האלמנטים הגבוהים, העוברים, כמו הלחם, תהליך עיבוד, שבאנלוגיה לרמת הנפש הוא קשה ומייגע. לאחר הבציר עוברים הענבים תהליך של דריכה, תהליך של השפלה. רק לאחר זמן ארוך של תסיסה והמתנה, מגיע היין לשיא איכותו ומשמש לקידוש בזמנים בעלי ממד ריחני של שבת וחג. המשפט "נכנס יין יצא סוד" מגלה את כוחו הייחודי בגילוי העולם הפנימי והמצב הרוחני בו שרוי האדם. הקדושה הנמצאת בו ממצה את המקום אליו שואף האדם להגיע, המקום בו שרויה הברכה.

במהלך העבודה על המיצב "ברכתני" הצטרפו הדברים והתחברו לרגע המיוחד המתואר בספר בראשית, בו רגע לפני חזרתו של יעקב ארצה, בסופו של תהליך קשה וכואב של שנים ארוכות בגלות בחרן, הוא פוגש במלאך, נאבק איתו ויוצא מנצח. לפני הפרידה מתנה יעקב את שיחרורו של המלאך בברכתו. הברכה העלתה את יעקב למקום חדש שהתבטא בשינוי שמו מיעקב (עקב) לישראל (ישר אל). ברכה זו הלכה איתו ועם העם בכל הדרכים ובכל הזמנים. שרה רזנבלום המזדהה עם התהליך ורגע השיא שלו, בוחנת מסכת חיים שהותמרו וקיבלו לבסוף את כוחה של הברכה.

יפעת בן-נתן אייר תשס"ח



צבע , חריטה על עץ, עלי זהב, טכניקה מעורבת. 64X69 ס"מ



מראה הצבה
אגן עץ, מלח מים המלח, אבני מלח מעובדות, אקווריום זכוכית, דג, צריכה, טכניקה מעורבת.
300X1005 ס"מ



מראה הצבה
כוסות זכוכית, יין, פורמייקה, טכניקה מעורבת.
300X12X19 ס"מ



יציקות גבס, צבע, שעווה, סיליקון, טכניקה מעורבת.
38X28X6 ס"מ

מראה הצבה (מימין)
מלח מים המלח, אבני מלח מעובדות, אקווריום זכוכית, דג, צריבה, טכניקה מעורבת.
1050X300 ס"מ



לראשיתו בהינף דובטת אותו



מראה הצבה
קופסת עץ, מלח מים המלח, חומר, טכניקה מעורבת.
90X35X14 ס"מ



בד, רקמה, עלי זהב, טכניקה מעורבת.
29X32 ס"מ

אתה שסובבת את **כפרת** ימעל לראשי ובהינף חבטת אותה
לרצפה **בעיני יי מרכות** קראת לי **ממיני** ובידיים
בטוחות הרמת אותן מהרצפה וחבטת במערוך על ראשו
שיפסיק לסבול להכנת ממנו ומטעמי מהחזקת סכינין ביד
שכבת על הרצפה וצרחת **אני** יהוה לכתלהרוג את עצמי **אני**
שוכבת על ידן לחמת על ייך ורוצה לשמור לי את **אימא**
יוצאת לפשאותי **ילדת רחוב** הולכת כלחודש לקנות
קובי ותסבול מטפסת על סולם שומר בבנין דם שולחן
כסא ילדה מתחלת למשקוף בתוך ביתי שתקדו ואגים
לי לדים לא מספרים מדברי **פולני** טוב **כיס** כשתגדלי
אני אספר לך מה **גדה ברכתני** ידגמלוחיניני ארבעה
קרפיוני שטיימבא מבטיה לכפרות ותיסידרתם לי **נדוניה**

